



2017 оны 2 дугаар сарын 14

Олборлох үйлдвэрлэлийн ил тод байдлын
санаачилга

Монгол

**ЕСБХБ: Орон нутгийн
мэдээлэл харилцааны
туршилтын хөтөлбөр**

Сум сонголтын тайлан

Товчилсон үгс

АСИ	Адам Смит Интернейшнл
БУ	Бичил уурхай
ГТХАБ	Европын сэргээн босголт хөгжлийн банк
ЕСБХБ	
ИНБ	Иргэний нийгмийн байгууллага
МУУЭ	Монголын уул уурхай дахь эмэгтэйчүүд
КНХ	Компанийн нийгмийн хариуцлага
ОУ	Олборлох үйлдвэрлэл
ОУИТБС	Олборлох үйлдвэрлэлийн ил тод байдлын санаачилга
ОТООХ	Олон талт оролцогчдын ажлын хэсэг
ҮСХ	Үндэсний статистикын хороо
ТАН	Төлсөн авсанаа нийтэл
ТӨК	Төрийн өмчит компани

Агуулга

Танилцуулга	1
Сум сонголтын арга зүй	3
Сум сонголтын шалгуур үзүүлэлт	6
Шүүлтүүрт хандлагын хэрэглээ	12
Санал болгож буй тэргүүлэх ач холбогдолтой сумд	20
Дүгнэлт	23

Танилцуулга

Энэхүү баримт бичиг нь Европын сэргээн босголт, хөгжлийн банкнаас (ЕСБХБ) санхүүжүүлж, Адам Смит Интернейшнлийн (АСИ) хэрэгжүүлж буй Олборлох үйлдвэрлэлийн ил тод байдлын санаачилгын Орон нутгийн мэдээлэл харилцааны хөтөлбөрийн (хөтөлбөр) хүрээнд хийгдсэн **Сум сонголтын тайлан** болно.

Хөтөлбөрийн зорилт нь орон нутгийн иргэд, оролцогч талуудын эрдэс баялагийн салбарын удирдлага, хөгжлийн талаарх мэдээлэл, мэдлэгийг нэмэгдүүлэхэд ил тод байдлыг хангах замаар Монголын ОУИТБС-ын чадавхийг сайжруулахад оршино. Энэ зорилтыг хангахад шаардлагатай ажил үүрэг, гарц бүтээгдэхүүнүүдийн тайлбарыг өмнө бэлтгэгдэн гарсан Эхлэлийн тайланд тусгасан.

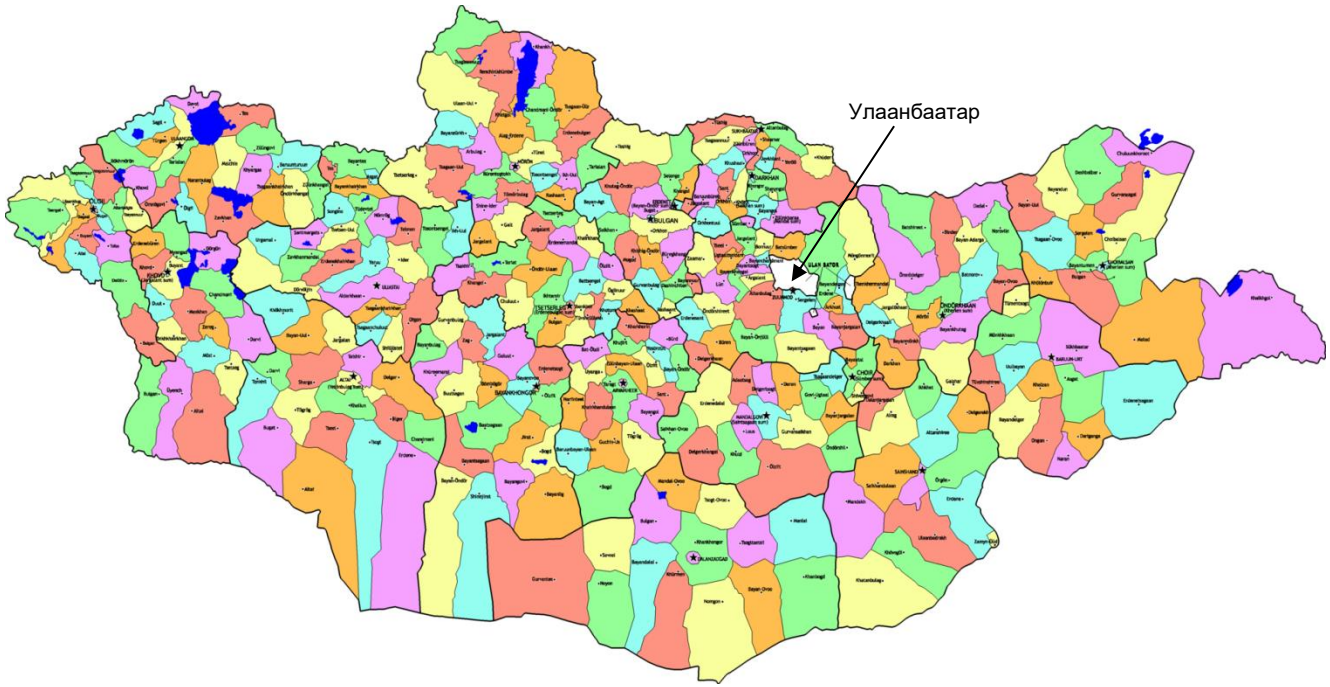
2016 оны 12 дугаар сарын 1-ны өдрөөс 2017 оны 1 дүгээр сарын 30-ны өдрийн хооронд үргэлжилсэн хөтөлбөрийн эхлэл шат дууссаны дараагаар хөтөлбөрийн баг нь хоёрдахь гол бүтээгдэхүүн болох Сум сонголтын тайланг доор дурдсан агуулгыг тусган бэлтгэн гаргаж байна. Үүнд:

- Хөтөлбөрийн үйл ажиллагааг хэрэгжүүлэх, тэргүүлэх ач холбогдол бүхий сумдыг урьдчилсан байдлаар сонгон, богино жагсаалт гаргахад ашигласан **арга зүй**;
- Сум сонголтын шалгуурууд** болон ашигласан шалгууруудын тухай тайлбар;
- Сонголтод ашигласан “**шүүлтүүрт хандлагын**” (юүлүүр) тайлбар мэдээлэл;
- Сум сонголтын шалгуур үзүүлэлтийн дагуу **санал болгож буй тэргүүлэх ач холбогдолтой сумд**.

Эхлэлийн тайланд дурдсанчлан, энэхүү хөтөлбөр нь туршилтын хөтөлбөр болохыг цохон дурдах нь зүйтэй. Туршилтын хөтөлбөрийн үндэслэл нь шинэ санаа, хандлагыг харьцангуй жижиг хэмжээгээр, багахан цар хүрээнд туршиж, улмаар тухайн туршилтын хөтөлбөрөөс сургамж авч, боломжит санаа, хандлагуудыг цаашид өргөн хүрээнд түгээн дэлгэрүүлэх арга замыг эрэлхийлэх явдал билээ. Иймээс тус хөтөлбөрийг сонгон авсан таван суманд хэрэгжүүлэн туршина. Ил тод байдал, үл алагчлалыг хангах зорилгоор Монгол Улсын бүх 331 сумыг сонголтод багтаан судлан үзсэн.

Монголын ОУИТБС-ын орон нутгийн түвшин дэхь мэдээлэл харилцааны үйл ажиллагааг бэхжүүлэх нь улсын хэмжээнд нөөц баялагийн удирдлагын талаарх үр бүтээлтэй хэлэлцүүлэг өрнүүлэхэд чухал алхам болох юм. Уул уурхайн үйлдвэрлэл явагдаж буй бүс нутгууд дахь гол асуудлуудын нэг болох нийгэм, олон нийтийн зүгээс салбарт үзүүлэх итгэлийн асуудлыг шийдэхэд нутгийн иргэдийг оролцуулах нь нэн тэргүүн шаардлагатай билээ. Сум орон нутагт амьдарч буй олон нийт нь ой мод огтлох, ус болон хөрсний бохирдол, нутгийн шүтээн болсон нутаг орон эвдрэн сүйрэх, хэт их дуу чимээ үүсэх, байнгын тэсэлгээ хийх, агаарын чанар муудах зэрэг уул уурхайгаас үүдэлтэй олон тооны сөрөг нөлөөлөлд байнга өртөж буйн улмаас сумдын түвшинд хэлэлцүүлэгийн индэр (платформ) бий болгох нь ихээхэн чухалд тооцогдож буй юм. Энэхүү хөтөлбөр нь хэрэгцээний үнэлгээ хийж, туршилтын журмаар үйл ажиллагаа явуулж, таван сумдад мэдээлэл түгээх замаар дээрх зорилтыг хангахаар төлөвлөж байна. Хөтөлбөр амжилттай хэрэгжсэнээр Монголын ОУИТБС нь энэхүү нэг жилийн хугацаанд хэрэгжих үйл ажиллагаанаас суралцаж, улмаар ашигт малтмалын үйлдвэрлэл явагдаж буй бусад сумдад түгээн дэлгэрүүлэх боломж нээгдэх юм.

Зураг 1: Монгол Улсын засаг захиргааны хуваарь, сумд



Сум сонголтын арга зүй

Танилцуулга

Энэхүү хэсэгт туршилтын хөтөлбөрийг хэрэгжүүлэхээр санал болгож буй сумдад үнэлгээ хийх, урьдчилсан жагсаалтад оруулах болон эцсийн байдлаар сонгон авахад ашигласан арга зүйн тухай мэдээллийг багтаасан.

Монгол Улс нь засаг захиргааны хувьд 21 аймагтай бөгөөд аймаг бүр сумдад хуваагдана. Дээрх газрын зураг дээр харуулсанчлан Монгол Улс нь нийт 331 сумтай, эдгээр нь засаг захиргааны анхан шатны нэгж болох багуудад хуваагдана. Уул уурхайн үйл ажиллагаа нь газар зүйн өргөн цар хүрээг хамарч буйг харгалзан үзэж, хөтөлбөрийг хэрэгжүүлж эхлэхийн өмнө бүхий л нутаг дэвсгэрийг анхааралтайгаар, бүрэн дүүрэн судлан үзэх нь чухал билээ. Энэхүү шалтгааны улмаас, мөн үл алагчилсан, шударга үр дүн гаргахын тулд бидний ашигласан арга зүй нь хоёр шатлалт хандлагыг баримталсан ба үүнд:

- Сум сонголтын шалгуур үзүүлэлт боловсруулах, чанарын болон тоон;
- Богино жагсаалтад багтсан тэргүүлэх ач холбогдол бүхий сумдыг шалгуур үзүүлэлтийг ашиглан судлах.

Нөгөө талаар олон янзын шалгуур үзүүлэлтийг ашиглан сонголт хийхэд мэдээллийн хүртээмж, боломж ихээхэн чухал нөлөөтэйг дурдах хэрэгтэй. Энэхүү хэсэг нь тухайн сонголтын хүрээнд авч хэрэгжүүлэхээр төлөвлөсөн үйл явц, сонголтын үеэр хийгдсэн өөрчлөлт зэргийг мөн тусгасан. Сонголтын арга зүйг ЕСБХБ, Монголын ОУИТБС-ын Ажлын алба болон АСИ-ийн ажилтнууд хамтран боловсруулж, ашигласан.

Сум сонголтын шалгуур үзүүлэлт боловсруулсан нь

Туршилтын хөтөлбөрийг хэрэгжүүлэхэд хамгийн тохиромжтой сумыг сонгохын тулд төслийн баг юуны өмнө бүх сумдыг газрын зураг дээр тэмдэглэн, тухайн сум бүр дээр олон шалгуур үзүүлэлтийг тусган үзсэн. Шалгуур үзүүлэлтэд хамаарах бүхий л санааг юуны өмнө самбарт тэмдэглэсэн (Зургийг үзнэ үү) ба энэ нь сум сонголтын шалгуурын анхдагч алхам болсон. Төслийн баг дараах шалгуур үзүүлэлтүүдийг судлан авч үзэв. Үүнд:

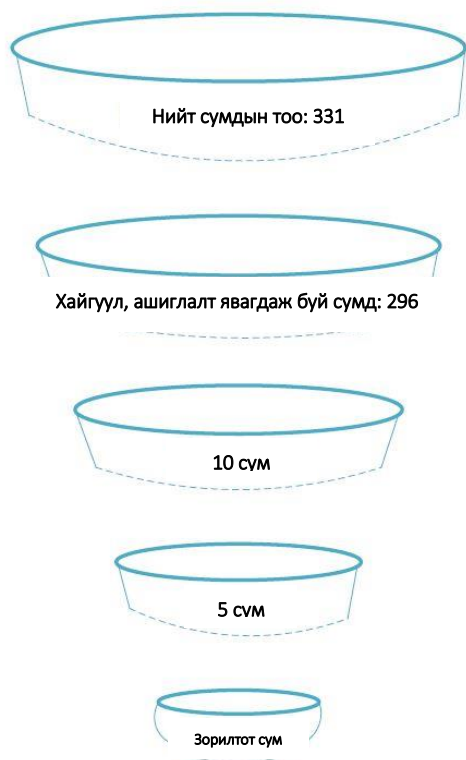
- **Орлогын хэмжээ болон цар хүрээ**, жишээ нь олгогдсон ашиглалтын тусгай зөвшөөрлийн тоо, үйлдвэрлэлийн тоо хэмжээ, уул уурхайн үйл ажиллагааны цар хүрээ, ашигт малтмалын нөөцийн төлбөрийн хэмжээ гэх мэт.
- **Байгаль орчны хүчин зүйлс**, жишээ нь орон нутаг, уурхайн байршил хоорондын зай, нөхөн сэргээлтийн цэгийн тоо, эвдэгдсэн талбай, хог хаягдал хадгалах байгууламжийн түвшин, байгаль хамгаалахад зарцуулж буй хөрөнгө гэх мэт.
- **Хувийн хэвшлийн оролцоо**, жишээ нь компаниудын зүгээс тайлагнахаас бусдаар ОУИТБС-ыг дэмжин ажиллах болон тэдний хэрэгцээ, төслийн хэрэгжилтийн үед үзүүлж болох дэмжлэг.
- **Нийгмийн хүчин зүйлс**, жишээ нь гарч буй аваар ослын тоо, иргэний нийгэм болон уул уурхайн салбар хоорондын зөрчилдөөн, ажилгүйдлийн түвшин гэх мэт.
- **Хүн ам зүй болон жөндөр**, жишээ нь хүн амын тоо, уул уурхай дахь эмэгтэйчүүдийн хувь хэмжээ, удирдах албан тушаалд ажиллаж буй эмэгтэйчүүдийн хувь хэмжээ.
- **Дэд бүтцийн хөгжил**, зам, усны хүртээмж, эрчим хүчний хангамж болон ариун цэврийн байгууламж. Боловсруулалтын шатанд энэхүү шалгуур үзүүлэлтийг судлан үзсэн ч хамаарах мэдээлэл дутмаг эсвэл боломжит хэмжих хэмжүүр хомс байснаас (жишээ нь зам дээр) шалтгаалан цаашид ашиглаагүй. Усны эх үүсвэр, ариун цэврийн байгууламж гэх зэрэг дэд шалгуур үзүүлэлтийг богино жагсаалт дээр ашиглаагүй бөгөөд учир нь тухайн сумдыг энэ чиглэлээр харьцуулах боломжгүй байсан.



- **Донор байгууллага, ИНБ, сонирхлын бүлгүүд болон ОУИТБС-ын дэд зөвлөл үйл ажиллагаа явуулж буй эсэх**, Германы техникийн хамтын ажиллагааны байгууллага (GIZ) зэрэг донор байгууллага эсвэл ТАН эсвэл зэрэг ИНБ тухайн сумд дээр үйл ажиллагаа явуулж буй эсэх.
- **Институцын төрөл**, буюу тухайн сумдад сургууль, эмнэлэг, төрийн болон бизнесийн байгууллагууд байгаа, үйл ажиллагаа явуулж буй эсэх. Монголын ОУИТБС-ын Ажлын албаны зөвлөгөөний дагуу энэ шалгуур үзүүлэлтийг хөтөлбөрийн багийн зүгээс цаашид ашиглаагүй бөгөөд учир нь сум бүрт дээрх институцууд эсвэл эдгээрийн зарим нь үйл ажиллагаа явуулж байсан.
- **Байршил**, тухайн сум нь нутаг дэвсгэрийн аль хэсэгт оршиж буй (хойд/төв, өмнөд, зүүн, баруун).
- **Мэдээлэл харилцааны сувгуудыг** нь үүрэн телефон хэрэглэгчдийн байдлаар нь судлан үзсэн.

Дээр дурдсан бүхий л дэд шалгуур үзүүлэлт нэг бүрийг анхааралтай судлан, сонголтод харгалзан үзсэн. Гэхдээ зарим хязгаарлалт, жишээ нь мэдээллийн боломж болон бусад шалтгааны улмаас сумдыг сонгон богино жагсаалтад оруулах явцад бүх шалгуур үзүүлэлтийг ашиглаагүй. Хөтөлбөрийн баг нь төрөл бүрийн эрх зүйн баримт бичгүүд, Үндэсний статистикын хороо (ҮСХ)-ны мэдээлэл, түншлэгч болон донор байгууллагуудын гаргасан тайлан зэрэг хоёрдогч эх сурвалжуудаас тоон болон чанарын мэдээлэл цуглуулсан, судлан үзсэн. Улмаар судалгаанд хамрагдсан сумдын тоо болон шалгуур үзүүлэлт хэтэрхий их учир хөтөлбөрийн баг нь нийт шалгуур үзүүлэлт, нөхцөл байдлыг анхдагч болон хоёрдогч хэмээн хуваан авч үзсэн. Ингэснээр сумыг илүү системтэйгээр сонгох, мөн чанарын шалгуур үзүүлэлтүүдийг дэлгэрэнгүй судлан үзэх боломж хангагдсан.

Зураг 2: Шүүлтүүрт хандлага



Шалгуур үзүүлэлтүүдийг хэрэглэсэн нь

Сумдыг сонгохдоо аль нэг талыг барихгүй, тодорхой бүтэц зохион байгуулалттайгаар сонгон, богино жагсаалт гаргахын тулд хөтөлбөрийн баг нь “шүүлтүүрт хандлага” (юүлүүр хэлбэрт) ашиглахаар төлөвлөсөн ба ингэснээр юуны өмнө хөтөлбөрийн үйл ажиллагааг явуулах боломж бүхий, жишээ нь хайгуулын эсвэл олборлолтын үйл ажиллагаа явагдаж буй Монгол Улсын бүх сумдыг судлан үзэж, улмаар эдгээрээс тэргүүлэх ач холбогдол бүхий 10 сумыг, цаашлаад 5 сумыг сонгох замаар эцсийн сонголтыг хийхээр төлөвлөсөн (Зүүн талын диаграммыг үзнэ үү).

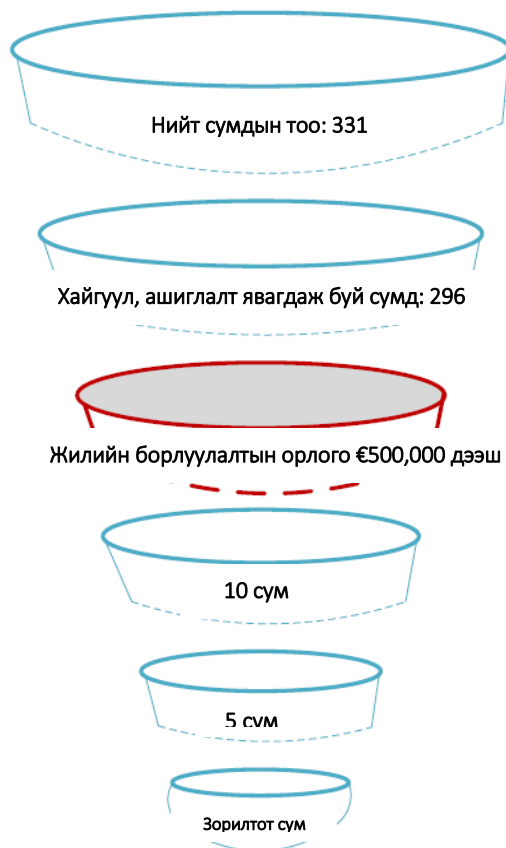
Гэсэн ч тухайн үйл явцын эхний шат болох сум сонголтын шалгуур боловсруулах шатанд Монголын

ОУИТБС-ын Ажлын албатай зөвлөлдсөний үндсэн дээр хөтөлбөрийн баг нь анхлан төлөвлөсөн арга зүй дээр хоёр өөрчлөлт оруулсан ба эдгээр нь:

➤ Шалгуур үзүүлэлтүүдийг анхдагч болон хоёрдогч хэмээн хувааж, анхдагч шалгуур үзүүлэлтүүдийг юуны өмнө харгалзан, илүү өндөр ач холбогдолтой болохыг нь тогтоосон; мөн

➤ Богино жагсаалт гаргах үйл явц дээр дахин нэг шүүлтүүр нэмэлтээр оруулж, сум нэг бүрийг илүү нарийвчилсан байдлаар тоон болон чанарын үзүүлэлтээр судлан үзсэн. Хөтөлбөрийн хүрээнд тавигдсан ерөнхий зорилт болон томоохон компаниудад хандан ажиллах буюу ОУИТБС-ын тайлангаа зохих ёсоор гаргадаг компаниудад түлхүү төвлөрөхийн тулд энэхүү нэмэлтээр оруулсан шинэ

Зураг 3: Шүүлтүүрийн хандлага (шинэчилсэн)



үзүүлэлт нь жилийн “борлуулалтын орлогын” байв. Уул уурхайн олборлолт явагдаж буй сумын хувьд борлуулалтын орлогод хамаарах босго нь 500 000 Евро эсвэл үүнээс дээш байхаар тогтсоныг доор харууллаа.

Шалгууруудыг *анхдагч-хоёрдогч* хэмээн бүлэглэн хуваан үзсэн нь орон нутаг дахь гол асуудлуудын талаарх Монголын ОУИТБС-ын Ажлын албаны ойлголт, мэдлэг дээр суурилан хийгдсэн билээ. Энэхүү мэдлэг нь өнгөрсөн хугацаанд зохион байгуулагдаж байсан ОТОАХ-ийн хуралдаанаас гарсан үр дүнгүүдээс үүдэлтэй билээ.

Бүлэглэлтийг харуулсан доорх зургийг үзнэ үү:



Хязгаарлалтууд

Монгол Улсын бүх 331 сум бүрээр гаргасан мэдээлэл байгаа тохиолдолд л шалгуур үзүүлэлтүүдийг ашиглах боломжтой юм. Тиймээс сум сонголтын үйл явцад хэдэн хязгаарлалт тулгарч байсныг дурдах нь чухал бөгөөд эдгээрийн хамгийн гол хязгаарлалт нь мэдээллийн хүртээмж, олдоц юм:

- **Мэдээллийн хүртээмж, олдоц**, жишээ нь орон нутаг, уурхай хоорондын зай, удирдах албан тушаал ба уул уурхайн салбар дахь эмэгтэйчүүдийн оролцоо, сумын ажилгүйдлийн хувь хэмжээ зэрэг мэдээлэл хомс байх.
- **ОУИТБС-ын тайлан гарган өгсөн компаниудын мэдээллээр хязгаарлагдах** нь уул уурхайн үйлдвэрлэл явуулж буй богино жагсаалтад багтах сумдыг сонгоход ашигласан мэдээлэл нь зөвхөн ОУИТБС-ын тайлан гаргасан компаниудын л мэдээлэлд суурилсан болно.
- **ОУИТБС-ын мэдээллээс ихээхэн хамааралтай байх**, буюу энэхүү мэдээллийн сан нь нийгэм-эдийн засгийн мэдээллийг агуулаагүй болно. Хөтөлбөрийн баг нь бусад төрлийн мэдээллийн санг, жишээ нь ҮСХ-ын мэдээллийн сан зэрэг эх сурвалжуудыг судлан үзсэн ч ҮСХ-ийн мэдээлэл нь сумдын түвшинд хязгаарлагдмал, ихэнх статистик аймаг эсвэл улсын түвшинд л байсан. Түүнчлэн ОУИТБС-ын бүх мэдээллийг нэгтгэн тулгаж, баталгаажуулаагүй буй юм.
- **Компаниудын ОУИТБС-д гарган өгсөн тайлан дахь хүний хүчин зүйлээс үүдэлтэй алдаа, буруу мэдээлэл** агуулагдаж буй зарим тохиолдолд компаниуд Цахим тайлагналын системд мэдээлэл шивж оруулахдаа алдаа гаргаж буйгаас энэхүү хязгаарлалт үүдэн гарч байна.
- **Оролцогч талуудын сонирхол** ОТОАХ дэхь олон талуудын сонирхол нь өөр өөр байх зэрэг нөлөөлж байна.

Сум сонголтын шалгуур үзүүлэлт

Энэхүү хэсэг дээр сум сонголтын шалгууруудыг эцсийн байдлаар тайлбарлан оруулсан бөгөөд шалгуур нэг бүр дээр Монголын ОУИТБС-ын Ажлын алба болон хөтөлбөрийн багийн зүгээс яагаад богино жагсаалт гаргахад ашиглах болсон тайлбарыг мөн багтаасан. Дээрх Арга зүй хэсэг дээр тайлбарласанчлан шалгууруудыг анхдагч болон хоёрдогч хэмээн бүлэглэж, улмаар эдгээр бүлгүүдийг дэс дараатайгаар ашигласан. Энэхүү хандлага нь нийгмийн асуудлууд зэрэг боломжит бүхий л чанарын мэдээллийг богино жагсаалтад багтсан, цөөн тооны сумд дээр илүү гүнзгийрүүлэн судлах боломжийг хөтөлбөрийн багт олгосон болно.

Энэхүү хэсгийн төгсгөлд сонгон авсан сумдыг, мөн богино жагсаалтад оруулахад ашигласан бүхий л шалгууруудыг тоймлон харуулсан хүснэгтийг оруулсан.

А. Анхдагч шалгуур

1. Тусгай зөвшөөрөл: Ашигт малтмалын хайгуул эсвэл ашиглалтын үйл ажиллагаа явагдаж буй сум байх

Хөтөлбөр нь ашигт малтмалын хайгуул, олборлолтын үйл ажиллагаа явагдаж буй сумдыг түлхүү сонирхож буй юм. Монгол Улсын нийт 331 сумын зөвхөн 35 дээр л ямар нэгэн хайгуулын, ашиглалтын тусгай зөвшөөрөл олгогдоогүй байна. Тиймээс хайгуулын тусгай зөвшөөрөл бүхий эсвэл олборлолтын үйл ажиллагаа явагдаж буй нийт сумын тоо нь 296 болж байна.

ОУИТБС-ын Цахим тайлагналын мэдээллээс үзвэл нийт 2,233 аж ахуйн нэгж 3,839 тусгай зөвшөөрлийг эзэмшиж буй бөгөөд эдгээр тусгай зөвшөөрөл нь 296 суманд олгогдсон байна. Уул уурхайн үйл ажиллагаа явагдаагүй 35 сумыг цаашид судлан үзээгүй бөгөөд судлан үзэх сумдын жагсаалтаас хассан.

2. Үйлдвэрлэл, борлуулалтын хэмжээ

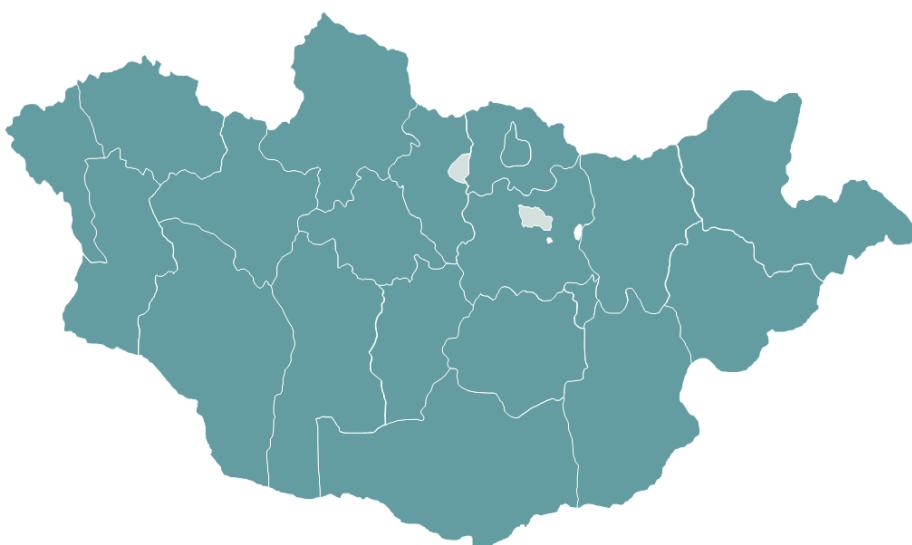
Цахим тайлагналын мэдээллийн сангаас үзвэл хэд хэдэн компани 2015 онд ашигт малтмалын нөөцийн төлбөр төлөөгүй байна. Зарим компаниуд ашигт малтмалын нөөцийн төлбөрийг хэд хэдэн жилээр урьдчилан төлдөгөөс үүдэлтэй гэж хөтөлбөрийн баг үзэж байна. Тиймээс ашигт малтмалын нөөцийн төлбөрийн хэмжээ нь тохиромжтой шалгуур үзүүлэлт болохгүй юм. Харин хөтөлбөрийн багийн зүгээс бүтээгдэхүүний үйлдвэрлэл, болон борлуулалтын хэмжээг анхдагч, голлох шалгуур болгож авсан.

Бичил уурхай эрхлэгчид, жижиг уул уурхайн компаниуд ОУИТБС-д тайлан гаргаж хүргүүлдэггүй тул хөтөлбөрийн зүгээс бичил болон жижиг уурхай эрхлэгч нарыг бус харин томоохон компаниуд үйл ажиллагаа явуулж буй сумдыг түлхүү сонирхож байгаа юм. Энэ нь гол үзүүлэлт болж буй учраас АСИ-ийн баг нь бичил уурхай эрхлэгчид өндөр хувь бүхий сумдыг жагсаалтаас хасахын тулд үйлдвэрлэлийн хэмжээнд босго тогтоосон. Энэхүү босгыг 500 000 евро (ойролцоогоор 1,325,55 сая төгрөг) байхаар тогтоосон бөгөөд жил тутмын борлуулалтын хэмжээ нь энэхүү босгоос доогуур сумдыг

Зураг 4: Монгол Улсын хэмжээнд олгогдоод буй нийт тусгай зөвшөөрлийн тоо



Зураг 5: Жагсаалтад орсон сумдын хамаарах аймгууд



сонголтоос хассан. Үүний үр дүнд ашигт малтмалын хайгуул, олборлолтын чиглэлээр ажиллаж буй 837 компанид хамаарах **47** сум жагсаалтад үлдсэн.

Эдгээрт Ханбогд, Баян-Өндөр, Жаргалант, Цогтцэций, Гурвантэс, Ерөө, Заамар, Сүхбаатар, Цээл, Дөрвөлжин, Дархан, Мандал, Шивээговь, Дарви, Шарын Гол, Хүдэр, Ноён, Дашинчилэн, Жаргалант, Даланжаргалан, Баяндун, Цэнгэл, Гурвансайхан, Бүрэгхангай, Баянгол, Сэргэлэн, Баянтүмэн, Галуут, Хонгор, Баян, Галшир, Жаргалант, Баянжаргалан, Гурванбулаг, Хэрлэн, Алтанбулаг, Норовлин, Бөхмөрөн, Нарийнтээл, Эрдэнэцагаан, Цэнхэр, Тариалан, Баян-Овоо болон Цэцэрлэг сумд багтаж байна.

Улаанбаатар хотоос бусад бүхий л аймаг ямар нэгэн хэмжээгээр богино жагсаалтад багтсан байна.

Уул уурхайн үйл ажиллагааны цар хүрээ нь гол шалгуур байсан ч хөтөлбөрийн багийн зүгээс томоохон хэмжээнд олборлолтын үйл ажиллагаа явагдаагүй харин олон тооны хайгуулын тусгай зөвшөөрөл бүхий бүс нутагт буй нэг сум тэргүүлэх ач холбогдолтой сумдын жагсаалтад багтсан байхаар санал болгосон. Ингэснээр уул уурхайн салбарын анхан шатанд, байгаль орчны доройтол хараахан үүсээгүй нөхцөлд хэлэлцүүлгийн индэр болох ОУИТБС-ын үр дүнг туршин шалгах, улмаар томоохон хэмжээний олборлолтын үйл ажиллагаа явагдаж буй суманд мэдээлэл харилцааны үйл ажиллагааг хэрэгжүүлсэнээс авах сургамжуудтай харьцуулан судлах боломжтой болох юм.

3. Тусгай зөвшөөрөл бүхий компаниудын тоо

Бидний зүгээс нэгээс илүү тооны компани үйл ажиллагаа явуулж буй эсвэл тусгай зөвшөөрөл эзэмшиж буй сумдад үйл ажиллагаа явуулан, хөтөлбөрт хамрагдах боломжтой хувийн хэвшлийн оролцогчдын тоог нэмэгдүүлэх саналыг гаргаж байна. Мөн томоохон буюу дэлхийн хэмжээний уул уурхайн компани үйл ажиллагаа явуулж буй сумдад ажиллах нь үр дүн багатай хэмээн үзэж байна. Учир нь тэдгээр компаниуд орон нутагтай харилцах тал дээр идэвхтэй үйл ажиллагаа явуулж буй бөгөөд жишээ нь Оюу Толгой компани гэхэд орон нутагт зориулсан [мэдээллийн хуудас, сонин](#) гаргаж буй юм. Мөн ийм өргөн цар хүрээ бүхий үйл ажиллагаа явуулж буй компани нь олон улсын тэргүүлэх туршлагаудыг даган мөрдөж байх, олон нийттэй харилцах үйл ажиллагаандаа ихээхэн хөрөнгө зарцуулж байх өндөр магадлалтай юм.

4. Байгаль орчны асуудлууд

Байгаль орчны мэдээлэл хязгаарлагдмал буй, уурхайн хаалт, байгаль орчинд нөлөөлж буй нөхцөл байдлын тухай мэдээлэл байхгүй, хог хаягдал хадгалах байгууламжийн тухай мэдээлэл хомс, орон нутаг, уурхай хоорондын зай тодорхойгүй, экосистемд үзүүлсэн эргэн сэргэхгүй хор хохирол тодорхойгүй зэргээс хамааран энэхүү шалгуур нь зөвхөн нөхөн сэргээлт болон эвдэрсэн талбайн газрууд дээр төвлөрсөн.

Ашигт малтмалын ашиглалтын бус харин хайгуулын тусгай зөвшөөрөл ихтэй сумдын хувьд эвдэрсэн газрын тоо бага байхыг бид мөн анхааралдаа авсан. Эвдэрсэн газар болон байгаль орчны доройтлын хооронд эерэг хамааралтай байх тул хөтөлбөрийн баг нь эвдэрсэн газар ихтэй сумдад түлхүү анхаарал хандуулсан.

Байгаль орчинд хамаарах дэд шалгуурын хувьд Байгаль хамгаалах тусгай санд төвлөрүүлсэн 50%-ийн урьдчилгааг харгалзан үзсэн. Энэхүү шалгуур нь компаниудын зүгээс ОУИТБС-ын тайландаа гарган өгсөн мэдээлэл дээр суурилсан ч энэхүү мэдээлэл нь бүх компаниар байхгүй, зарим компани энэ талаарх мэдээллээ ил тод болгоогүй байна. Хуулийн дагуу бүх компани Нөхөн сэргээлтийн тусгай санд урьдчилгаа байршуулах үүргийг хүлээдэг ч энэ үүрэг бүрэн хэмжээнд биелэгдээгүй байна.

5. Нийгмийн асуудлууд

Арга зүй хэсэг дээр дурдсанчлан хөтөлбөр эхлэхэд багийн зүгээс нийгмийн асуудал хэмээх шалгуурт хамаарах хэд хэдэн дэд шалгууруудын зураглалыг гаргасан ба үүнд ажилгүйдлийн хувь хэмжээ, осол аваарын тоо, нутгийн иргэд ба компаниудын хоорондын зөрчилдөөн зэрэг дэд шалгуур багтсан.

ОУИТБС нь компаниудын зүгээс нийгэм-эдийн засгийн мэдээллийг орон нутгийн түвшинд ил тод болгох шаардлага тавьдаггүй тул хөтөлбөрийн баг нь ҮСХ-тай уулзалт хийж сумын түвшний мэдээлэл авахаар хүчин чармайлт гаргасан. Харамсалтай нь ҮСХ дээр сум бүрээр гаргасан статистик мэдээлэл байхгүй, мэдээлэл нь зөвхөн улсын хэмжээгээр нэгтгэн гаргасан, жишээ нь ажилгүйдлийн тухай мэдээлэл гэхэд зөвхөн аймгийн түвшинд л байна.

Үүний улмаас ОУИТБС-ын Ажлын алба болон АСИ-ийн баг нь өөрийн мэдлэг, интернет, нийтлэлүүд болон мэдээ зэрэг бусад эх сурвалжийг энэхүү шалгуурт ашигласан. Нөгөө талаар талуудын хоорондын зөрчилдөөн болон гарсан тохиолдлуудыг тоон утгаар хэмжих боломжгүй тул энэхүү шалгуур дээр чанарын мэдээлэл ашигласан

болно. Олон нийтийн дунд буй эсэргүүцэл (өмнөх болон одоо) зэргийг нарийн судлан үзэхийн тулд нийгмийн асуудлуудыг богино жагсаалтад багтсан сум бүр дээр өргөн хүрээнд судлан үзсэн болно.

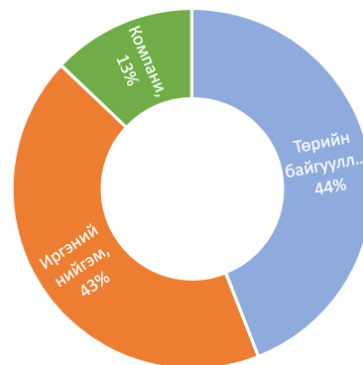
6. Хөтөлбөрт хамрагдах компаниудын хүсэл эрмэлзлэл

Монголын ОУИТБС-ын өмнөх туршлагаас үзвэл ОУИТБС-ын мэдээлэл харилцааны үйл ажиллагаанд компаниудын оролцож байсан оролцооны түвшин доогуур байсан ба үүнийг доорх График дээрээс харж болно¹.

Тиймээс сум бүрт үйл ажиллагаа явуулж буй компаниудын тооноос гадна (Дээрх шалгуур 3-ыг үзнэ үү) хөтөлбөрийн баг нь хэрэгжилтийн үеэр компаниуд тухайн үйл ажиллагаанд оролцох, дэмжлэг үзүүлэх хүсэл эрмэлзлэл ямар байхыг олж мэдэх сонирхолтой байсан. Монголын ОУИТБС-ын Мэдээлэл харилцааны ажилтан нь тусгай зөвшөөрөлтэй, уул уурхайн үйл ажиллагаа явуулж буй компаниудтай холбогдсон. Үүний хүрээнд хөтөлбөрийн танилцуулгыг оруулан, компаниудад хандан доорх хоёр асуултад хариулт өгөхийг хүсэмжилсэн:

- Туршилтын хөтөлбөрийг орон нутагт хэрэгжүүлэхэд идэвхи санаачлагатай оролцох уу? (жишээлбэл Нээлттэй өдөрлөгт мэдээлэл хийх, оролцох гэх мэт)
- Танай үйл ажиллагаа явуулж буй суманд нийгмийн ямар асуудлууд тулгамдсан байна вэ? (Асуултанд сонгох хариулт мөн хавсаргасан)

Зураг 6: ОУИТБС-ын 2015 оны арга хэмжээн дэхь талуудын оролцоо



Нийт 13 аймгийн, 30 сумын 667 оролцогч

¹ ОУИТБС-ыг орон нутагт хэрэгжүүлэхэд тулгарч буй бэрхшээл болон үр дүн, МОУИТБС ОТОАХ-ын хурал, 2015 оны 10 дугаар сарын 8

В. Хоёрдогч шалгуур

7. Байршил

Монгол Улс нь албан ёсоор зүүн, баруун, төв, хойд болон өмнөд гэсэн 5 бүсд хуваагддаг. Гэхдээ Монгол Улсын хойд хэсэгт явагдаж буй томоохон хэмжээний уул уурхайн үйл ажиллагаа хомс буйгаас шалтгаалан хойд болон төвийн бүсүүдийг нэгтгэн төвийн бүс гэж үзсэн. Хөтөлбөрийн зорилгын хүрээнд ингэснээр нийт 4 бүс буюу төв, баруун, зүүн болон өмнөд бүс болгон хуваан үзсэн.

Боломжтой тохиолдолд богино жагсаалт гаргахдаа нийт 4 бүс бүрээс хамгийн багадаа нэг нэг сумыг сонголтод багтаахыг зорьсон болно. Үүний гол зорилго нь шударга, тэгш хуваарилалт хийн, хөтөлбөрийг хэрэгжүүлэх явдал байсан. Хэрэв энэхүү туршилтын хөтөлбөрийг бусад сумдад дэлгэрүүлэн хэрэгжүүлэх боломжгүй болох тохиолдолд тухайн ашигласан хандлага нь өөр өөр аймаг/бүсүүдийн хооронд харьцуулалт хийн, ажиглаж суралцсан зүйлсийг жишиж үзэх боломжийг хангах юм.

8. Ашигт малтмалын төрөл

Сумдын хэрэгцээг олон талт өнцгөөс үнэлэх үүднээс хөтөлбөрийн баг нь сум бүр дээр олборлож буй гол ашигт малтмалын жагсаалтыг гаргасан, ингэснээр сонгон авсан сумдад хэрэгжүүлэх үйл ажиллагаа нь төрөл бүрийн ашигт малтмалыг хамаарахуйц байх боломжийг хангасан.

Зураг 7: Ашигт малтмалын нөөцийн төлбөр болон тусгай зөвшөөрлийн төлбөр, бүтээгдэхүүнээр



Ийнхүү өөр өөр төрлийн ашигт малтмалыг шалгуурт оруулах нь хэрэглэж буй олборлолтын технологи болон үйл ажиллагаа өөр өөр байх боломжийг хангахын зэрэгцээ байгаль орчны доройтлын хэмжээ нь өөр өөр түвшинд байх юм. Улмаар алтны хайгуул болон ашиглалтын тусгай зөвшөөрлийн тоо өндөр буй сумдад бичил уурхай эрхлэгчдийн тоо өндөр буй ба ийнхүү алтны нөөц их буй нь тэднийг тухайн сумдад ихээр татаж байна. Эдгээр зүйлсийг мөн шийдвэр гаргах үйл явцад харгалзан үзсэн.

9. Хүн амын тоо

Хөтөлбөрийн үр нөлөөг боломжит өндөр түвшинд хүргэхийн тулд хүн амын тоо өндөр сумдыг жагсаалтад багтаах нь чухал юм. Хүн амын тоо нь анхдагч шалгуурын тоонд багтаагүй нь сумдын хувьд өргөн цар хүрээний уул уурхайн үйл ажиллагаа явагдаж байх боломжтой, мөн зарим компани ОУИТБС-ын тайланг гаргахаас илүү өндөр хэмжээнд цөөн хүн ам бүхий сумдад үйл ажиллагаа явуулж байх боломж зэргийг харгалзсанаас үүдэлтэй.

10. ИНБ-ын төлөөлөл

Энэхүү шалгуур нь тухайн сумдад ТАН эвсэл эсвэл Байгаль орчны иргэний зөвлөл зэрэг ИНБ, ТББ-ууд үйл ажиллагаа явуулж, өөрийн салбарын ажиллуулж буй эсэхийг харгалзан үзэх шалгуур юм.

Зарим ИНБ-ууд ОУИТБС-ын хэрэгжилтэд орон нутаг, үндсэндээ аймгийн түвшинд онцгой үүрэг гүйцэтгэж буйг харгалзан тухайн сумдад ИНБ-ууд үйл ажиллагаа явуулж буй эсэх нь анхдагч шалгуур үзүүлэлт бус харин хоёрдогч шалгуур үзүүлэлт болно. Гэхдээ тус хөтөлбөр нь туршилтын журмаар хэрэгжин сургамжууд болон боломжит олон тооны үр дүнг гаргах зорилготойг анхааран хөтөлбөрийн баг нь ИНБ-ын хувьд холимог (ИНБ-тай болон ИНБ-гүй сумд) байдлаар авч үзэх санал гаргасан. Үүний шалтгаан нь ИНБ-ын оролцоотой болон оролцоогүй байх үед хөтөлбөрийн үзүүлэх нөлөөллийн түвшинг шалган үзэхэд оршино.

ИНБ-ын төлөөлөл бүхий сум нь ойлголт илүү өндөр байснаар чадавхийг бэхжүүлэх үйл ажиллагааг ханган ажиллах боломжийг бий болгох юм. Мөн ИНБ байгуулах нь ОУИТБС-д цаашид өөрийн гэсэн орон нутгийн төлөөлөлтэй болох, хэрэгжилтийг хангахад тус нэмэр болно.

11. Донор байгууллагын үйл ажиллагаа

Энэхүү шалгуур нь ГТХАБ зэрэг донор байгууллагуудын үйл ажиллагаа тухайн орон нутагт явагдаж буй эсэхийг судлан тогтооно. Үндсэндээ донор байгууллагын үйл ажиллагаа байхгүй (одоо болон өмнө) сумдад түлхүү

анхаарал хандуулан, давуу тал олгох юм. Туршилтын хөтөлбөрийг өнөөг хүртэл тодорхой хэмжээний хөрөнгө оруулалтыг донор байгууллагын зүгээс хийгдээгүй сумдад хэрэгжүүлэх нь чухал бөгөөд үүний зэрэгцээ донор байгууллагын үйл ажиллагаатай давхцахаас сэргийлэх нь мөн чухал юм.

12. ОУИТБС-ын дэд зөвлөл байгаа эсэх

Энэхүү шалгуур нь шийдвэр гаргахаас илүүтэй мэдээлэл авахад түлхүү чиглэсэн шалгуур юм. ОУИТБС-ын дэд зөвлөлтэй болон зөвлөлгүй сумдыг нийлмэл байдлаар сонгон авах нь чухал гэж үзэж байна. Үүнтэй нэгэн адил ИНБ үйл ажиллагаа явуулж буй эсэх шалгуур дээр ОУИТБС-ын дэд зөвлөл бүхий сумд нь ойлголт илүү сайтай, тэгсэнээр туршилтын хөтөлбөрийн хэрэгжилтэд илүү үр дүнтэй байх юм.

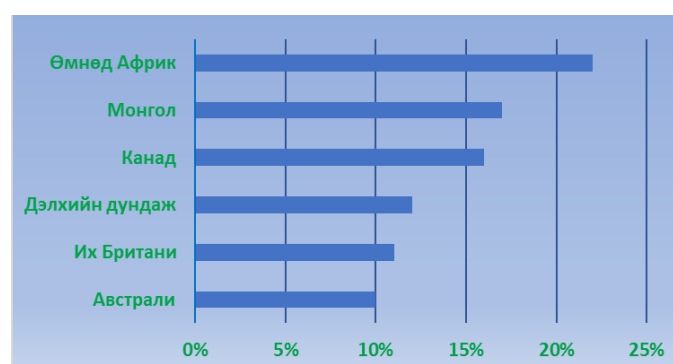
13. Жендэр

Жендэрийн тэгш байдал болон жендэрийн асуудлыг үйл ажиллагаанд хамруулах хэрэгцээ, ач холбогдлыг харгалзан, хөтөлбөрийн багийн зүгээс уул уурхайн салбар дахь эмэгтэйчүүдийн оролцоо, ялангуяа удирдах түвшин дэхь эмэгтэйчүүдийн оролцооны талаар судлан үзсэн.

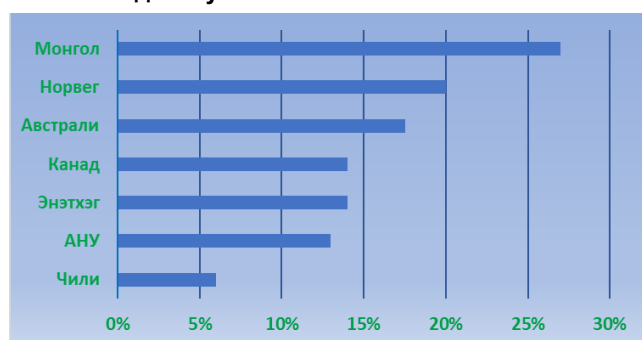
ҮСХ-тай хийсэн уулзалтын дараагаар Монгол Улсын хувьд орон нутгийн түвшин дэхь тухайн үзүүлэлтийг харуулах мэдээлэл байхгүй нь тодорхой болсон. Гэхдээ хөтөлбөрийн багийн хувьд энэхүү шалгууртай холбоотойгоор зарим шатны нөхцөл байдлын талаарх мэдээлэл хайж үзсэн. Үүний хүрээнд өмнө хийгдсэн судалгааг эргэн харах, тайланг бататгах багтсан ба жишээ нь Австралийн Гадаад харилцаа, худалдааны яамны санхүүжилт бүхий Уул уурхайн хамааралтай нийгмийн болон жендэрийн нөлөөллийн Монгол Улсад хийсэн 2015 оны судалгаа, мөн ЕСБХБ болон ҮСХ-ын гарган өгсөн дэлгэрэнгүй мэдээлэл зэргийг судлан үзсэн.

Судалгааны дүнгээс харвал уул уурхайн салбарт ажиллагсадын 35 илүү хувь нь эмэгтэйчүүд бөгөөд уул уурхай дахь эмэгтэйчүүд холбооны тооцож буйгаар 2015 оны гуравдугаар улирлын байдлаар олборлох салбар дахь эмэгтэйчүүдийн хувь хэмжээ 27.4% буюу нийт 9028 эмэгтэй тус салбарт ажиллаж байна. Мөн эмэгтэйчүүд уул уурхайн компаниудын удирдах албан тушаалын 17%-ийг эзэлж буй нь дэлхийн дундаж болох 12%-иас² дээгүүр үзүүлэлт байна (Зураг 8-ыг үзнэ үү).

Зураг 8: Уул уурхайн компаниудад шийдвэр гаргах түвшинд ажиллаж буй эмэгтэйчүүдийн хувь хэмжээ



Зураг 9: Уул уурхайн компаниудын эмэгтэй ажиллагсадын хувь хэмжээ



Бүхэлд нь аваад үзвэл Монгол Улс дахь уул уурхайн салбарт ажиллаж буй эмэгтэйчүүдийн хувь хэмжээ нь дэлхийн бусад орны дунджаас, жишээ нь Канад, Австрали, Норвег, АНУ-ын дунджаас дээгүүр байна (Зураг 9-ийг үзнэ үү).

Хязгаарлалтууд хэсэг дээр дурдсан судалгааны хүрээнд тохиосон зарим хязгаарлалтын нэгэн адил Уул уурхай дахь эмэгтэйчүүдийн холбоо нь мэдээлэл хангалтгүй байснаас үүдэн бичил уурхай болон ТӨК-иуд дахь эмэгтэйчүүдийг судалгаанд хамруулаагүй байна.

14. Төрийн өмчит компани (ТӨК)

Туршилтын хөтөлбөр нь ТӨК үйл ажиллагаа явуулж буй нэг сумыг хамгийн багадаа сонгон авах сонирхолтой байсан. Сүүлд хийгдсэн ОУИТБС-ын Баталгаажуулалтын тайлангаас үзвэл ТӨК-иуд нь Монгол Улс дахь уул уурхайн компаниудын дундаас хамгийн ил тод байдал багатай нь юм. Энэхүү шалтгааны улмаас хөтөлбөрийн баг нь компаниудын дийлэнх нь эсвэл хамгийн багадаа тодорхой тооны компаниуд нь ТӨК буй сумдад хэрэгцээний үнэлгээ цаашид хийх сонирхолтой байна.

² <http://www.wimmongolia.org/wim-mongolia-research.html>

Доорх хүснэгтэд анхдагч болон хоёрдогч шалгууруудыг нэгтгэн тоймлон, тэдгээрийг хэрхэн ашигласан тухай товч тайлбарын хамтаар орууллаа.

Сонголтын шалгуурын тойм:

Анхдагч шалгуур	Тайлбар	Ашигласан байдал
Цар хүрээ (1)	Хайгуулын болон ашиглалтын тусгай зөвшөөрлийн тоо	Хайгуул, ашиглалтын үйл ажиллагаа явагдаж буй сумдад өндөр оноо өгөх
Цар хүрээ (2)*	Үйлдвэрлэл/ нийт бүтээгдэхүүн	Жилийн борлуулалтын хэмжээ нь 500,000 еврогоос дээш сумд багтах
Компаниудын тоо	Тусгай зөвшөөрөл бүхий компаниудын тоо	Тусгай зөвшөөрөл бүхий компаниудын тооноос хамааран оноо өгөх
Хөтөлбөрт хамрагдах компаниудын хүсэл эрмэлзлэл	ОУИТБС-ын тайлагналаас илүү түвшинд гарах компаниудын хүсэл эрмэлзлэл	Компаниудын зүгээс хүсэл эрмэлзлэл өндөр байх
Байгаль орчны асуудлууд	Эвдэгдсэн талбайн хэмжээ нь байгаль орчны доройтолтой зэрэг хамааралтай байх	Эвдэгдсэн талбайн хэмжээ их байх
Нийгмийн асуудлууд	Зөрчилдөөн, осол, ажилгүйдлийн хувь хэмжээ	Тохиож буй зөрчилдөөнийн тоо болон хэр ноцтой болохыг харгалзах

Хоёрдогч шалгуур	Тайлбар	Ашигласан байдал
Байршил	Зүүн, баруун, төв болон өмнөд бүсийн сумд	Сумдын газрын зураг дээр байршуулан судлах
Ашигт малтмалын төрөл	Олборлож буй ашигт малтмал нь алт, нүүрс, зэс, төмрийн хүдэр, цайр гэх мэт эсэх	Жагсаалтад багтсан сумд дахь ашигт малтмалын төрөл байдал
Хүн амын тоо	Сумын хүн амын тоо	Хүн амын тоо өндөр байх
ИНБ байгаа эсэх	ТАН эвсэл, Байгаль орчны иргэний зөвлөл үйл ажиллагаа явуулж буй эсэх	Сонгогдсон сумдад ИНБ-уудын ажиллаж буй байдал янз бүр байх
Донор байгууллага ажиллаж буй эсэх	ГТХАБ, АНУ-ын ОУХА ажиллаж буй эсэх	Донорын санхүүжилт бүхий сумд хасах оноо өгөх
Төрийн өмчит компани	Үйл ажиллагаа явуулж буй ТӨК-ийн тоо болон цар хүрээ	ТӨК ажиллаж буй бол нэмэх оноо өгөх (хамгийн багадаа нэг сум дээр)
Жендэр **	Уул уурхайн удирдлага дахь эмэгтэйчүүдийн оролцоо	Удирдах түвшинд ажиллаж буй эмэгтэйчүүдийн тоог харгалзах

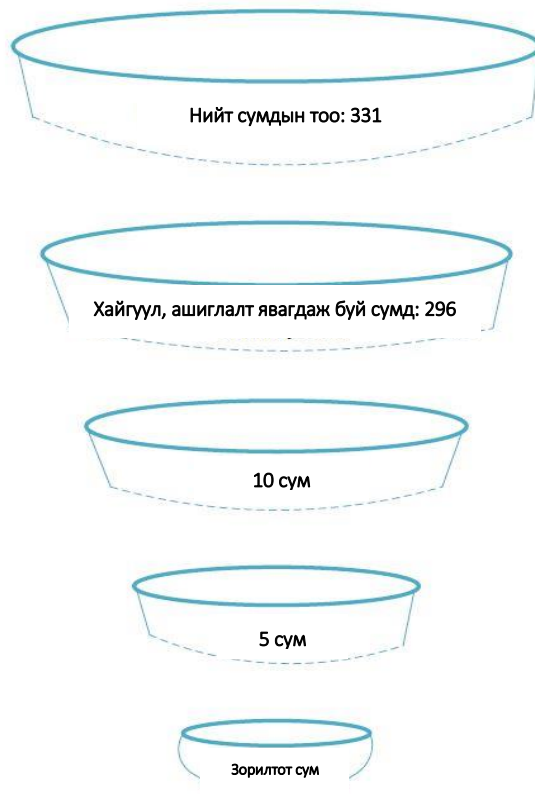
Шүүлтүүрт хандлагын хэрэглээ

Энэхүү хэсэг нь сумдыг сонгон, богино жагсаалтанд оруулах үйл явцын талаарх мэдээллийг багтаасан. Шүүлтүүрт хандлагад суурилан (баруун талд зургаар харуулсан) энэхүү баримт бичгийн цаашдын хэсэг нь зөвхөн богино жагсаалтад багтсан сумдад хамаарах бөгөөд тэдэнд хамаарах мэдээлэл, хэрхэн ашигласан тухай дурдахын зэрэгцээ санал болгож буй сумдыг дүгнэлт хэсэг дээр оруулсан.

Өмнө дурдсанчлан эхний шалгуур болон гол шүүлтүүр болох тусгай зөвшөөрлийн тоог судлан үзсэний дараагаар нийт 296 сум дээр хайгуул, ашиглалтын тусгай зөвшөөрлүүд олгогдсоныг тогтоосон. Арга зүй хэсэгт тайлбарласны дагуу туршилтын хөтөлбөр нь уул уурхайн үйл ажиллагаа өргөн хүрээнд явагдаж буй сумдыг сонгохын зэрэгцээ дор хаяад нэг сум нь уул уурхайн салбарын хөгжлийн эрт үедээ буй сум буюу олон тооны хайгуулын тусгай зөвшөөрөл олгогдсон улмаар цаашид үйл ажиллагааг бусад сумдад түгээхэд тохиромжтой сум байх ёстой. Үүнийг харгалзан дараагийн анхдагч шалгуураар судлан үзэхээс өмнө хөтөлбөрийн баг нь жилийн борлуулалтын хэмжээ нь тогтоосон босго дүнгээс дээш буй (500 000 евро буюу 1,325,22 сая төгрөг) сумдыг шүүн гаргасан. Хүснэгт 1 дээр энэхүү шалгуурыг хангасан буюу жил тутмын борлуулалтын хэмжээ нь хамгийн өндөр буй 47 сумын жагсаалтыг харуулсан.

Диаграмм дээр заасныг үндэслэн (баруун талд үзнэ үү) хийсэн дараагийн алхам нь үлдэж буй анхдагч болон хоёрдогч шалгуурын хүрээнд үлдсэн сумдыг богино жагсаалтад оруулсан ба үндсэндээ энэ тохиолдолд чанарын мэдээлэл түлхүү ашиглагдсан. Хөтөлбөрийн баг нь Хүснэгт 1 дээрх жагсаалтад багтсан сум нэг бүрийг нарийн судлан үзсэн (Хуудас 16, 17 болон 18). Хүснэгтээс гадна энэхүү хэсэг дээр борлуулалтын хэмжээ өндөр буй гол сумд дээр буюу жилийн үйлдвэрлэлийн хэмжээ нь 5 саяас дээш сумд дээрх шалгуурт суурилсан дүн шинжилгээ хийснийг мөн жишиг болгон харуулсан болно:

- **Ханбогд** сум дээр Оюу Толгойн уурхай үйл ажиллагаа явуулж бана. Дээр дурдсанчлан туршилтын төслийг олон улсын уул уурхайн компани үйл ажиллагаа явуулж буй сум дээр хэрэгжүүлэхгүй бөгөөд тухайн компаниуд нь өөрсдийн гэсэн мэдээлэл харилцааны санаачилгыг дангаар хэрэгжүүлж, олон нийтэд мэдээлэл түгээж, сонин хэвлэн түгээж буй юм. Мөн тухайн сумын үйлдвэрлэлийн 99%-ийг зөвхөн нэг компани үйлдвэрлэж буй бөгөөд Азийн Сангийн зүгээс мэдээлэл түгээх үйл ажиллагааг өмнө хэрэгжүүлжээ.
- **Баян-Өндөр** болон **Жаргалант** сум дээр цорын ганц буюу Эрдэнэт УБҮ тусгай зөвшөөрөл эзэмшиж, үйл ажиллагаа явуулж байна. Дээр дурдсанчлан туршилтын хөтөлбөрийг олон улсын уул уурхайн компаниуд үйл ажиллагаа явуулж буй бүс нутагт хэрэгжүүлэхгүй бөгөөд учир нь тухайн компаниуд нь төслийн ижил чиглэлд өөрийн гэсэн үйл ажиллагааг явуулж буй юм.
- **Цогтцэций** сум нь Ханбогд сумын нэгэн адил өмнө нь олон тооны донор байгууллага үйл ажиллагаа явуулсан, цөөн тооны тусгай зөвшөөрөл эзэмшигч компани үйл ажиллагаа явуулж буй сум болно. Мөн Цогтцэций сум нь доорх сумтай адил нөхцөлтэй гэхдээ эвдэгдсэн газрын хэмжээ илүү их, компаниудын зүгээс байгаль хамгаалах чиглэлээр тодорхой хичээл зүтгэл гаргаж байна.
- **Гурвантэс** сумын хувьд тусгай зөвшөөрөл эзэмшигчдийн тоо болон эвдэгдсэн газрын хэмжээгээр хамгийн томд тооцогдож буй сум юм. Мөн тус сум нь нүүрс олборлолтын хэмжээгээр Монгол улсын хамгийн том сум билээ. Үүний зэрэгцээ Гурвантэс сум нь ажилгүйдлийн түвшин өндөр буюу 11.8%-тай (аймгийн дундаж), мөн үйл ажиллагаа явуулж буй компаниудын зүгээс нийгмийн асуудал ихтэй сум хэмээн тооцогдож байна.
- **Ерөө** сум нь хойд бүс дэхь алт олборлолт явагдаж буй сум бөгөөд тус суманд нийт 41 ашиглалтын тусгай зөвшөөрөл олгогдоод байна. Ерөө нь өмнө нь олон тооны зөрчилдөөн уул уурхайтай холбоотойгоор үүдэн гарч байсан Мандал сумтай хаяа залган оршдог. Ерөө болон Мандал сумдад эвдэгдсэн талбайн тоо өндөр, хүн амын тоо ч харьцангуй их юм.





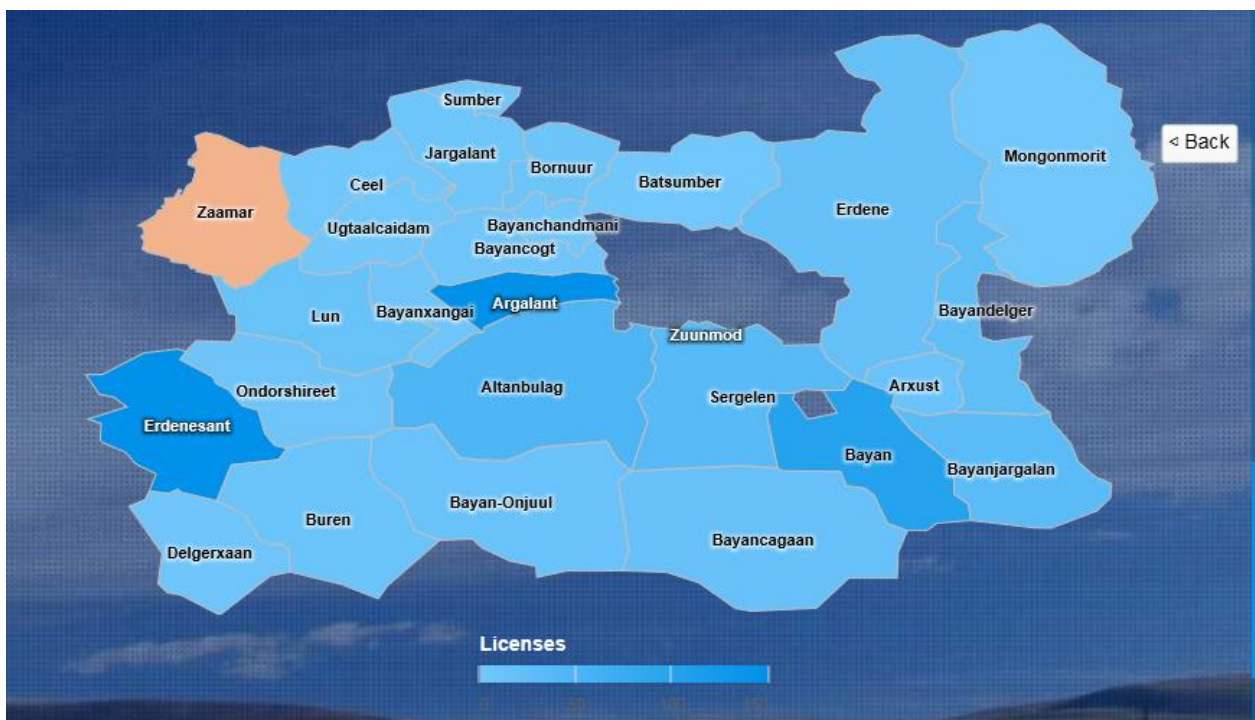
Umnugobi aimag and highlighted Gurvantes soum



Selenge aimag and highlighted Yuruu soum

- **Заамар** нь хамгийн олон тооны тусгай зөвшөөрөл эзэмшигч бүхий сум (нийт 42) бөгөөд томоохон хэмжээний уул уурхайн үйл ажиллагаа явагдаж буйгаар алдартай сум билээ. Тус суманд ихэвчлэн алт олборлож буйн зэрэгцээ эвдэгдсэн талбай, байгаль орчны доройтолд орсон газар маш их байна.

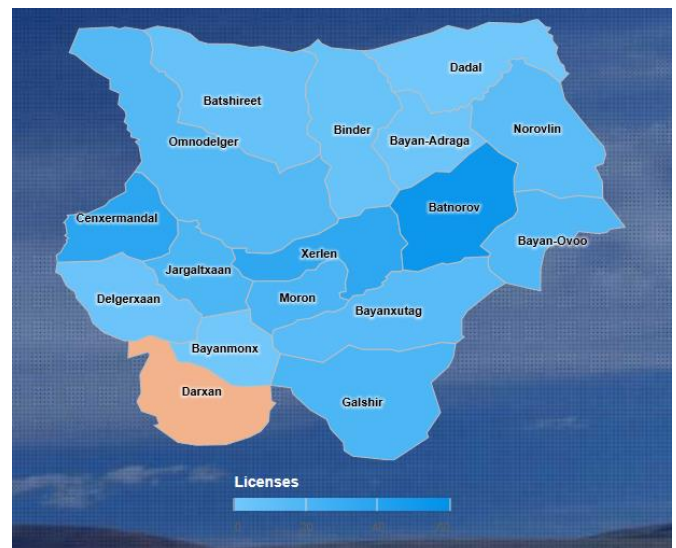
Төв аймаг болон Заамар сум



- **Сүхбаатар** сум жонш болон цайрын үйлдвэрлэл төвлөрсөн сум юм. Гэхдээ энэхүү үйлдвэрлэлийн дийлэнхийг нэг компани буюу Цайрт Минерал компани гаргаж байна. Байгаль хамгаалах санд төвлөрүүлсэн хөрөнгийн хэмжээ өндөр (8,500,000 төгрөг) хэдий ч хүн амын тоо бага.

Хэнтий аймгийн Дархан сумыг харуулсан байдал

- **Цээл** сумын хувьд уул уурхайгаас хаягдсан талбай байхгүй, зөвхөн гурван тусгай зөвшөөрөл эзэмшигчтэй. Эдгээрийн нэг болон Алтайн Хүдэр компани үйлдвэрлэлийн нийт бүтээгдэхүүний дийлэнх хувийг гаргаж байна.
- **Дөрвөлжин** сум дээр зөвхөн алт олборлож буй бөгөөд Цээл сумын нэгэн адил Дөрвөлжин суманд эвдэгдсэн талбай байхгүй, цөөн тооны компани үйл ажиллагаа явуулж байна.
- **Дархан** сум нь Монгол орны зүүн хэсэгт орших ба хүн амын тоогоор Монгол Улсын хувь хамгийн их оршин суугч бүхий сумдын нэг юм. Тус суманд олон тооны компаниуд үйл ажиллагаа явуулж буй бөгөөд үндсэндээ жонш, төмрийн хүдэр голлон олборлож



байна. Хоёрдогч шалгуурын нэг нь ТӨК үйл ажиллагаа явуулдаг байх хэмээх шалгуур байсан бөгөөд хөтөлбөрийн багийн зүгээс тухайн шалгуурт үндэслэн Дархан сумыг сонгосон.

- **Мандал** болон **Баянгол** сумд нь хил залгаа бөгөөд өмнө дурдсанчлан тухайн сумдад нийгмийн олон тооны асуудлууд харимтлагдаад байна. Тус суманд үйлдвэрлэл явуулж буй гол, хамгийн том компани нь өөрийн алтны төслийг дөнгөж дуусгаад буй Сентерра Голд компани. Түүнчлэн тухайн сумдад донор байгууллагууд олон тоогоор үйл ажиллагаа явуулж буй тул хасах оноо өгсөн.
- **Шивээговь** сум нь хүн ам цөөнтэй (858)
- **Дарви** суманд ганцхан МонЭнКо компани л үйл ажиллагаа явуулж буй.
- **Шарын Гол** сум нь томоохон суурин газар бөгөөд улсын хэмжээнд хамгийн их хүн ам бүхий сумын тоонд багтдаг. Ажилгүйдлийн түвшин өндөр, орон нутаг нийт орлогынхоо 86%-ийг үйл ажиллагаа явуулж буй нэг ТӨК-иас төвлөрүүлдэг.
- **Бүрэгхангай** сум нь санал болгож буй тэргүүлэх ач холбогдол бүхий сум болох Заамар сумтай залгаа оршдог. Заамар болон Бүрэгхангай сумд нь ижил төстэй, харин анхдагч шалгуур болох нийгмийн асуудлуудын хувьд Заамар суман дээр илүү ноцтой тохиож буй юм..

Аймаг	Сум	Борлуулалтын орлого, сая еврогоор	Тусгай зөвшөөрлийн тоо	Компаны тоо	Хүн амын тоо	Ашигт малтмалын төрөл	Эвдэгдсэн газар	Дэд зөвлөл	Донор төсөл	Ажилгүйдлийн түвшин, аймгаа	Нөхөн сэргээх зардал
Өмнөговь	Ханбогд	1,212.06	60	38	3522	Зэс	0		Азийн сан	11.8%	1,350,000
Орхон	Баян-Өндөр, Жаргалант	390.01	2	1	85579	Молибден, Зэс	0			2.2%	300,000
Өмнөговь	Цогтцэций	146.17	15	9	3366	Нүүрс, алт, барилгын матер	3		Азийн сан	11.8%	
Өмнөговь	Гурвантэс	99.47	32	22	4243	Нүүрс, алт, цайр, зэс, барил	34			11.8%	25,320,000
Сэлэнгэ	Ерөө	75.37	52	41	6400	Барилгын материал, төмөр	27		ГТХАБ Сэлэнгэ	4.9%	250,000
Төв	Заамар	72.83	98	42	5280	Алт	20	Тийм		4.4%	
Сүхбаатар	Сүхбаатар	39.03	41	23	2870	Жонш, цайр	8			9.7%	8,155,000
Говь-Алтай	Цээл	25.79	10	3	1412	Төмөр	0			8.8%	700,000
Завхан	Дөрвөлжин	21.82	6	5	1928	Алт	0			6.9%	
Хэнтий	Дархан	20.43	43	26	10409	Жонш, Төмөр	1			14.0%	400,000
Сэлэнгэ	Мандал, Баянгол	17.15	4	3	30958	Алт, төмөр, барилгын матер	20	Тийм	ГТХАБ Сэлэнгэ	4.9%	
Говьсүмбэр	Шивээговь	14.26	4	3	858	Нүүрс	0			16.5%	
Ховд	Дарви	12.47	14	5	2,710	Нүүрс	0			8.6%	
Дархан-Уул	Шарынгол	11.70	15	12	9000	Алт, нүүрс	1	Тийм		13.2%	
Булган	Бүрэгхангай	8.68	55	38	2540	Алт, Төмөр	10	Тийм		4.6%	500,000
Сэлэнгэ	Хүдэр	8.63	17	17	2229	Төмөр	2		ГТХАБ Сэлэнгэ	4.9%	
Өмнөговь	Ноён	8.52	20	12	1315	Нүүрс, алт	0			11.8%	250,000
Булган	Дашинчилэн	7.76	5	5	2654	Алт	0			4.6%	
Төв	Жаргалант	5.93	6	4	6296	Алт	1			4.4%	
Дорноговь	Даланжаргалан	4.55	97	74	2581	Жонш, барилгын материал	32	Тийм	Азийн сан	14.0%	600,000

Аймаг	Сум	Борлуулалтын орлого, сая еврогоор	Тусгай зөвшөөрлийн тоо	Компаны тоо	Хүн амын тоо	Ашигт малтмалын төрөл	Эвдэгдсэн газар	Дэд зөвлөл	Донор төсөл	Ажилгүйдлийн түвшин, аймгаа	Нөхөн сэргээх зардал
Дорнод	Баяндун	4.45	59	46	2936	Алт	4	Тийм		7.9%	300,000
Баян-Өлгий	Цэнгэл	4.29	9	7	7952	Барилгын материал	2			11.9%	250,000
Дундговь	Гурвансайхан	4.28	17	14	1409	Алт, мөнгө	4			5.5%	2,650,000
Булган, Төв	Бүрэгхангай, Заамс	3.77	12	9	7820	Алт, Төмөр	63			4.6%	500,000
Сэлэнгэ	Баянгол	3.35	31	23	5629	Алт, Төмөр	16	Тийм	ГТХАБ Сэлэнгэ	4.9%	
Төв	Сэргэлэн	2.68	33	22	1983	Алт	22			4.4%	250,000
Дорнод	Баянтүмэн	2.31	22	18	2006	Нүүрс, барилгын материал	3			7.9%	1,000,000
Баянхонгор	Галуут	2.31	17	14	3847	Алт	60	Тийм	ГТХАБ Баянхон	6.4%	
Дархан-Уул	Хонгор	2.23	48	39	2533	Алт, Төмөр	15			13.2%	5,532,000
Төв	Баян	2.12	81	61	2011	Алт, барилгын материал	3			4.4%	
Хэнтий	Галшар	1.73	18	17	2074	Жонш	0			14.0%	
Баянхонгор	Жаргалант	1.36	5	2	2882	Алт	7		ГТХАБ Баянхон	6.4%	
Дундговь	Баянжаргалан	1.32	34	29	1305	Алт, жонш	18	Тийм		5.5%	1,500,000
Дорноговь, Хэнтий	Даланжаргалан, Д	1.27	5	5	12990	Жонш, Нүүрс, Төмөр, Гянтбс	33			14.0%	600,000
Баянхонгор	Гурванбулаг	1.27	8	6	2170	Алт	0		ГТХАБ Баянхон	6.4%	
Хэнтий	Хэрлэн	1.05	20	19	17154	Жонш	8			14.0%	
Төв	Алтанбулаг	1.04	37	32	2918	Барилгын материал	0			4.4%	
Хэнтий	Норовлин	0.95	12	8	2341	Алт	2	Тийм		14.0%	

Аймаг	Сум	Борлуулалтын орлого, сая еврогоор	Тусгай зөвшөөрлийн тоо	Компаны тоо	Хүн амын тоо	Ашигт малтмалын төрөл	Эвдэгдсэн газар	Дэд зөвлөл	Донор төсөл	Ажилгүйдлийн түвшин, аймгаа	Нөхөн сэргээх зардал
Увс	Бөхмөрөн	0.86	12	8	2,102	Нүүрс	5		ГТХАБ Увс	8.5%	
Өвөрхангай	Нарийнтээл	0.84	16	13	3736	Алт, нүүрс	12		ГТХАБ Өвөрхан	3.6%	8,050,000
Сүхбаатар	Эрдэнэцагаан	0.68	27	19	6268	Нүүрс, Молибден, Гянтболд	2			9.7%	
Архангай	Цэнхэр	0.67	13	8	5414	Алт	0			5.0%	
Сэлэнгэ, Дархан-Уул	Баянгол, Шарынго	0.63	4	3	14629	Алт, барилгын материал	5		ГТХАБ Сэлэнгэ	4.9%	
Увс	Тариалан	0.61	25	16	3873	Барилгын материал	11		ГТХАБ Увс	8.5%	2,000,000
Баянхонгор	Баян-Овоо	0.57	13	10	2369	Алт	24		ГТХАБ Баянхон	6.4%	600,000
Хөвсгөл	Цэцэрлэг	0.55	4	3	4,737	Нүүрс	2			6.7%	3,000,000
Сэлэнгэ	Түшиг	0.50	5	3	1647	Нүүрс, алт	0		ГТХАБ Сэлэнгэ	4.9%	

- Сэлэнгэ аймгийн **Хүдэр** суманд нийт 17 тусгай зөвшөөрлийг 17 аж ахуйн нэгж эзэмшиж буй ч үндсэндээ орлогыг 100% нэг л компани буюу Дарханы төмөрлөгийн үйлдвэр төвлөрүүлж байна. Үүний зэрэгцээ тус суманд донор байгууллагын үйл ажиллагааны түвшин өндөр байна.
- **Ноён** сумын хувьд уул уурхайн үйл ажиллагаанаас хаягдсан газар байхгүй, байгаль орчны ноцтой асуудал байхгүй. Ноён сум нь мөн Гурвантэс сумын адил нэг аймаг буюу Өмнөговь аймагт оршдог.
- **Дашинчилэн** сум нь хүн ам цөөтэй, ажилгүйдлийн хувь хэмжээ доогуур, уул уурхайн үйл ажиллагаанаас эвдэрч, хаягдсан газар байхгүй.
- **Жаргалант** суманд зөвхөн алт олборлолт явагдахын зэрэгцээ маш цөөн тооны компани л тухайн суманд үйл ажиллагаа явуулж байна. Ажилгүйдлийн хувь хэмжээ доогуур, уул уурхайгаас хаягдаж үлдсэн нэг газар байгаа.

Үлдэх сумдыг дээрхийн ижил түвшинд нарийн судлан үзсэн бөгөөд энэ талаарх дэлгэрэнгүй мэдээллийг Хүснэгт 1 дээрээс үзнэ үү.

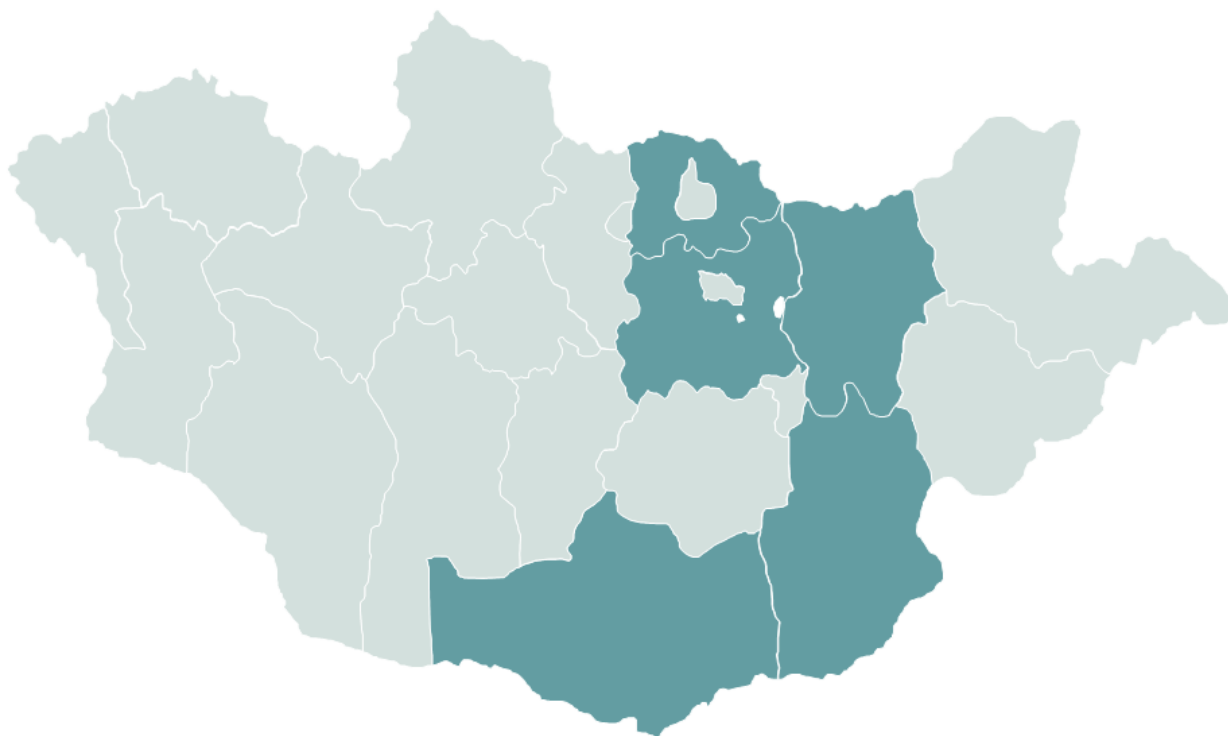
Мэдээллийн дүн шинжилгээ хийсний үндсэн дээр, Монголын ОУИТБС-тай нягт хамтран ажиллаж, доорх тэргүүлэх ач холбогдол бүхий 10 сумыг сонгоод байна:

1. **Гурвантэс** сумын хувьд олгогдсон тусгай зөвшөөрлийн тоо өндөр, үүний зэрэгцээ хаягдсан газрын хэмжээ ч их байна. Мөн тус сум нь Монгол улсын хамгийн том нүүрс олборлогч сумдын нэгд багтаж байна. Гурвантэс сум нь аймагтаа ажилгүйдлийн түвшин өндөртэй буюу 11.8% нь ажилгүй буй нь тэргүүлэх нийгмийн асуудал хэмээн тооцогдож байна.
2. **Ерөө** сум нь Монгол улсын хойд хэсэгт орших, алтны үйлдвэрлэл бүхий сум бөгөөд тус суманд нийт бүртгэлтэй 41 тусгай зөвшөөрөл эзэмшигч байна. Ерөө сум нь мөн нутгийн иргэд болон уул уурхайн компаниудын хооронд хэд хэдэн удаагийн зөрчилдөөн үүсэж байсан Мандал сумтай хил залгаа оршдог. Ерөө болон Мандал сумуудад хаягдсан газар ихтэй, хүн амын тоо бусад сумдаас их.
3. **Заамар** суманд хамгийн олон тооны (42) тусгай зөвшөөрөл олгогдсон, уул уурхайн үйл ажиллагаа эрчимтэй явагдаж буй Төв аймгийн сум юм. Заамар суманд үндсэндээ алтны олборлолт явагдаж буйн зэрэгцээ хаягдсан, байгаль орчны хувьд доройтолд орсон газрын хэмжээ их.
4. **Цээл** суманд хаягдсан газар байхгүй, зөвхөн тусгай зөвшөөрөл эзэмшигч гурван компани бүртгэлтэй. Гэхдээ тус суман дахь үндсэн ашиглалтын үйл ажиллагааг нэг компани голлон хийж буй. Цээл сум нь Монгол орны баруун хэсэгт байрлах тул “байршлын” шалгуурт нийцэж байна.
5. **Дархан** сум Монгол улсын зүүн хэсэгт оршдог, хүн амын тоо хамгийн их сум юм. Тус суманд олон тооны компани үйл ажиллагаа явуулж буй. Сонголтод баримталсан шалгуурын нэг нь ТӨК-ийн үйл ажиллагаа байсан тул хөтөлбөрийн багийн зүгээс тус сумыг сонгосон.
6. **Шарын Гол** сум нь томоохон хот суурин газар бүхий, хамгийн их хүн амтай сумдын нэг. Тус суманд ажилгүйдлийн түвшин өндөр, орлогынхоо ихэнх хувийг буюу 86%-ийг тус суманд үйл ажиллагаа явуулж буй ТӨК-иас төвлөрүүлдэг.
7. **Даланжаргалан** сум дээр 70 гаруй компани үйл ажиллагаа явуулж байна. Тус суманд хаягдсан газрын тоо өндөрийн зэрэгцээ нөхөн сэргээлт хийх чиглэлээр компаниуд ихээхэн хүчин чармайлт гаргаж байна. Ажилгүйдлийн түвшин өндөр.
8. **Баяндун** сум нь Монгол улсын зүүн хэсэгт оршдог бөгөөд тус бүсээс сонгогдсон хоёрдахь сум юм. Тус суманд олон тооны компаниуд үйл ажиллагаа явуулж буй бөгөөд тэдний зарим нь газрын тосны хайгуулын тусгай зөвшөөрөл шинээр аваад буй юм.
9. **Галуут** сум нь баруун бүс дэхь гол сумдын нэг. Тус суманд байгаль орчны доройтол ихээр нүүрлэж, сумын хэмжээнд уул уурхайн улмаас 60 гаруй талбай хаягдаад байна. Галуут суманд мөн ОУИТБС-ын дэд зөвлөл байгуулагдан үйл ажиллагаа явуулж буй бөгөөд туршлагаас харвал орон нутгийн иргэд идэвх оролцоо сайн, хамтын ажиллагаанд нээлттэй ханддаг байна. ГТХАБ мөн Баянхонгор аймаг болон Галуут суманд идэвхтэй үйл ажиллагаа явуулдаг.
10. **Дэлгэрэх** суманд одоогоор ямар нэгэн уул уурхайн үйл ажиллагаа явагдаагүй ч сүүлийн үед тус суманд хэд хэдэн тусгай зөвшөөрөл олгогдоод байна. Үүнтэй холбоотойгоор суманд буй нутгийн тахилгатай уулаас (Төмөртэй) хамааран ашигт малтмал олборлох үйл ажиллагаа явуулах компаниудад тодорхой хэмжээний эрсдэл тулгарах магадлалтай. Тухайн бүс нутаг нь ажилгүйдэл өндөр.

Аймаг	Сум	Борлуулалтын орлого, сая төгрөгөөр	Борлуулалтын орлого	Тусгай зөвшөөрлийн тоо	Компаний тоо	Хүн амын тоо	Ашигт малтмалын төрөл	Эвдэгдсэн газар	Дэд зөвлөл	Донор төсөл	Ажилгүйдлийн түвшин, аймгаар	Нөхөн сэргээх зардал
Өмнөговь	Гурвантэс	264,090.12	99.47	32	22	4243	Нүүрс, алт, цайр, зэс	34			11.8%	25,320,000
Сэлэнгэ	Ерөө	200,107.33	75.37	52	41	6400	Барилгын материал,	27		ГТХАБ Сэлэнгэ	4.9%	250,000
Төв	Заамар	193,351.88	72.83	98	42	5280	Алт	20	Тийм		4.4%	
Говь-Алтай	Цээл	68,464.44	25.79	10	3	1412	Төмөр	0			8.8%	700,000
Хэнтий	Дархан	54,239.92	20.43	43	26	10409	Жонш, Төмөр	1			14.0%	400,000
Дархан-Уул	Шарынгол	31,072.40	11.70	15	12	9000	Алт, нүүрс	1	Тийм		13.2%	
Дорноговь	Даланжаргалан	12,077.23	4.55	97	74	2581	Жонш, барилгын материал	32	Тийм	Азийн сан	14.0%	600,000
Дорнод	Баяндун	11,813.09	4.45	59	46	2936	Алт	4	Тийм		7.9%	300,000
Баянхонгор	Галуут	6,121.22	2.31	17	14	3847	Алт	60	Тийм	ГТХАБ Баянхонгор	6.4%	
Дорноговь	Дэлгэрэх	-	-	14	13	1820	Төмөр	0		Нийгмийн зөвлөл	14.0%	300,000

Санал болгож буй тэргүүлэх ач холбогдолтой сумд

Энэхүү хэсэг дээр туршилтын хөтөлбөрийг хэрэгжүүлэхээр санал болгож буй, тэргүүлэх ач холбогдол бүхий 5 сумын талаарх товч тайлбар мэдээллийг оруулсан. Эдгээр сумд нь доорх зураг дээр харуулсан 5 аймгийн сумд юм:

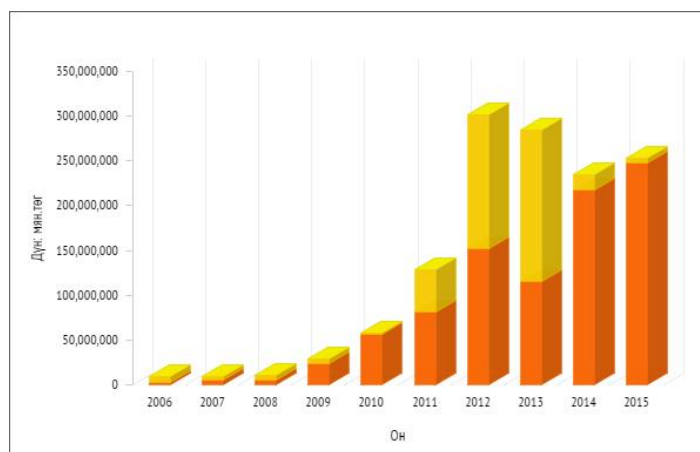


Гурвантэс сум

Монгол Улсын өмнөд хэсэг, ялангуяа Өмнөговь аймаг нь уул уурхайн үйл ажиллагаа хамгийн их хэмжээгээр, хамгийн өргөн хүрээнд явагдаж буй бүс нутаг юм. Өмнөговь аймгийн Гурвантэс сумыг сонгон авсан гол үндэслэл нь тухайн сум нь бүс нутагтаа хамгийн олон хүн амтай сум байгаад оршино. Гурвантэс сум нь олборлох салбарын хөгжлийн урт удаан хугацааны түүхтэй, үүний зэрэгцээ алт, нүүрс, цайр болон зэс зэрэг олон тооны ашигт малтмал бүхий сум юм.

Гурвантэс эвдэгдсэн талбай ихтэй, суманд үйл ажиллагаа явуулсан 22 компанийн зүгээс нөхөн сэргээлтийн урьдчилгаа төлсөн байдлаар нь үзвэл Монгол Улсын хэмжээнд хамгийн өндөр байна (25,320,000 мянган төгрөг).

Зураг 10: Ашигт малтмалын нөөц ашигласны төлбөр болон тусгай зөвшөөрлийн төлбөр



Сүүлийн жилүүдэд Гурвантэс суман дахь олборлох үйлдвэрлэл нэмэгдсээр ирсэнийг дээрх график дээр харууллаа.

Ерөө сум

Ерөө сум нь Монгол Улсын хойд хэсэгт байдаг, алтны үйлдвэрлэл явагдаж буй, 40 гаруй компани үйл ажиллагаа явуулж буй сум юм. Ерөө сум мөн өмнө нь уул уурхайн үйл ажиллагаа ихээр явагдаж, хэд хэдэн удаагийн зөрчилдөөн үүсэж байсан сумдын дунд оршдог. Ерөө суманд сүүлийн жилүүдэд шинээр тусгай зөвшөөрөл олгоод буйгаас харахад тус суманд зөрчилдөөн цаашид үүсэх боломж өндөр буй юм.

Зураг 11: Бүтээгдэхүүний олборлолт, борлуулалт



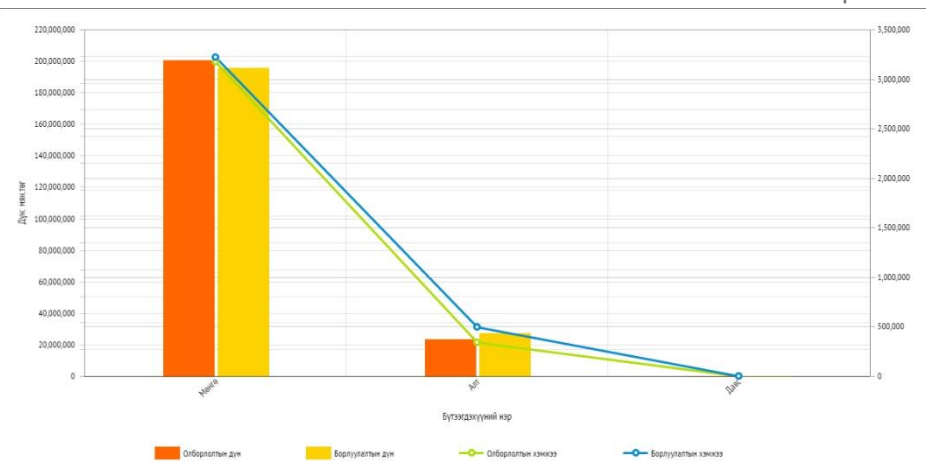
Тус сумын орлогын гол эх үүсвэр нь төмрийн хүдэр бөгөөд энэ талаар баруун талд буй диаграмм дээр харууллаа.

Мөн шалгуур 6 буюу компаниудын зүгээс оролцох сонирхол гэсэн шалгуурын үүднээс авч үзвэл тус суманд үйл ажиллагаа явуулж буй олон тооны компани зөвхөн ОУИТБС-ын тайлан гаргах бус, өөр бусад үйл ажиллагааг өндөр хэмжээнд явуулах сонирхолтой байна. Энэ нь тухайн бүс нутаг дахь уул уурхайн эсрэг үзэл бодол өндөр буйгаас хамаарсан байж болох ба томоохон хэмжээний үйл ажиллагааг эхлүүлэхээс өмнө энэхүү асуудлыг шийдэх арга хэмжээг авах нь тухайн компаниудад чухал байх болно.

Заамар сум

Заамар сум нь олон тооны уул уурхайн компани үйл ажиллагаа явуулж буй, алтны үйлдвэрлэлийн голлох сум юм. (Доор буй диаграммыг үзнэ үү). Заамар сум нь Төв аймгийн хэмжээнд хамгийн олон тооны үйл ажиллагаа явуулж буй уул уурхайн компанитай бөгөөд хамгийн их хэмжээнд олборлолт хийгдсэн бүс нутаг юм. Мөн статистик мэдээллээс үзвэл тус суманд 10 000 гаруй идэвхтэй

Зураг 12: Орон нутгийн төсөвт төвлөрүүлсэн орлого



буй компаний тоо өндөр буй төслийн үйл ажиллагаанд илүү олон тооны компанийг татан оруулах боломжийг хангаж байна. Мөн ОУИТБС-ын зүгээс төсөлд оролцох сонирхолтой буй эсэхийг тандан хийсэн судалгаагаар Заамар суманд үйл ажиллагаа явуулж буй хэд хэдэн компани тухайн туршилтын үйл ажиллагаанд оролцох сонирхолтой буйгаа илэрхийлсэн.



интернет хэрэглэгч байна. Дээрх шалтгаануудын улмаас туршилтын хөтөлбөрийг Заамар суманд хэрэгжүүлэх нь илүү өргөн хүрээнд үйл ажиллагааг хүргэж, өндөр нөлөөлөл үзүүлэх боломжтой юм.

Тухайн уул уурхайн компаниудаас ихээхэн хэмжээний орлогыг орон нутгийн төсөвт төвлөрүүлж буйд үндэслэн хөтөлбөрийн багийн зүгээс энэхүү сумыг үйл ажиллагаанд хамруулах нь чухал ач холбогдолтой хэмээн үзэж байна.

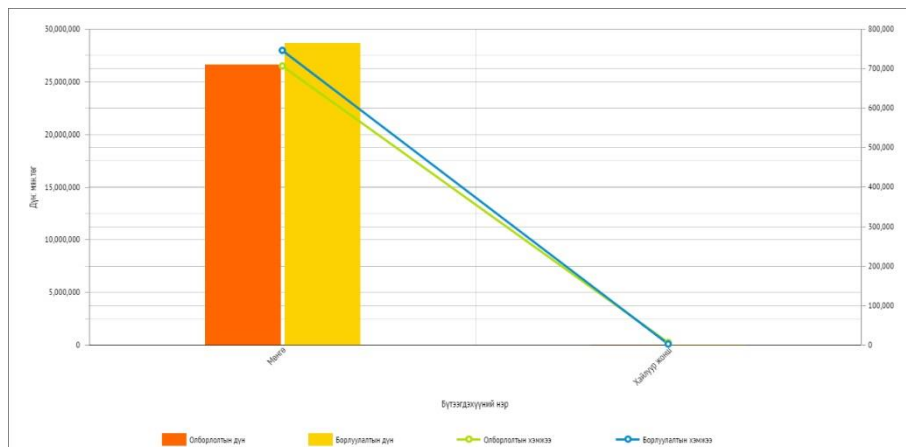
Тус суманд үйл ажиллагаа явуулж

Дархан сум

Дархан сумын хувьд ТӨК үйл ажиллагаа явуулдаг байх гэсэн шалгуурын хүрээнд сонгогдсон сум. Монголын ОУИТБС-ын Ажлын албаны зүгээс тухайн сумын орлогын томоохон хэсэг нь ТӨК-иас төвлөрдөг сумыг сонгоход ихээхэн чухал ач холбогдол өгч байсан. Үүний шалтгаан нь хамгийн сүүлд хийгдсэн ОУИТБС-ын Баталгаажуулалтын тайланд ТӨК-иуд нь ил тод байдлыг хангах талаар тааруухан үнэлгээтэй гарсантай холбоотой.

Тухайн сум оршиж буй бүхий л бүс нутаг нь улсын дундажтай харьцуулбал ажилгүйдлийн түвшин өндөр байна (14%).

Зураг 13: Бүтээгдэхүүний олборлолт, борлуулалт



Дархан сум нь богино жагсаалтад багтсан 10 сумын нэг болох Даланжаргалан сумтай зэргэлдээ оршдог. Хөтөлбөрийн багийн зүгээс төслийг хэрэгжүүлэх хугацаанд Даланжаргалан суманд үйл ажиллагаа явуулж буй компани, төрийн байгууллагууд болон ИНБ-уудыг мэдээлэл түгээх үйл ажиллагаанд мөн урилгаар оролцуулахыг санал болгож байна. Энэхүү шийдлийг ч Монголын ОУИТБС-ын Ажлын албаны зүгээс дэмжиж буй юм.

Тухайн сумын талаарх мэдээллийг харвал (баруун талд үзнэ үү) тус суманд орлого төвлөрүүлэлт болон төлбөр төлөлтийн хувьд ихээхэн өөрчлөлттэй/хэлбэлзэлтэй буй нь харагдаж байна. Дархан сумын үндсэн ашигт малтмал нь жонш бөгөөд жоншны экспорт нь Монгол Улсын эдийн засгийн хөгжилд чухал үүрэгтэй юм.

Дэлгэрэх сум

Дэлгэрэх сум нь сум сонголтын шалгуурын нэг чухал шаардлага болох уул уурхайн үйл ажиллагаа анхан/эрт шатандаа байх гэсэн шалгуурт багтаж, жагсаалтад багтсан юм. Зураг 9 дээр үзүүлсэнчлэн тус суманд олон янзын ашигт малтмалын боломж нөөц байх магадлал маш өндөр буй билээ. Мөн тус суманд уул уурхайн улмаас эвдэгдсэн газар байхгүй, уул уурхайн үйл ажиллагаанаас үүдэлтэй байгаль орчны доройтол үүсээгүй байна.



Компаниудын зүгээс хөтөлбөрийн үйл ажиллагаанд оролцох, дэмжлэг үзүүлэх сонирхол өндөртэй, нөгөө талаар тухайн компаниуд нь ОУИТБС-ын тайлан гаргахаас илүү өндөр түвшинд ажиллах хүсэлтийн хувьд Дэлгэрэх сум хамгийн өндөр оноог авсан сум болж байна. Эдгээрийг нэгтгээд үзвэл дээрх хоёр шинж чанар нь тус сумын хөтөлбөрийг тушилтаар хэрэгжүүлэхэд тохиромжтой сум болгож байна.

Зураг 14: Ашигт малтмалын нөөцийн төлбөр болон тусгай зөвшөөрлийн төлбөр, бүтээгдэхүүнээр



ДүГНЭЛТ

Сум сонгох үйл явцын хүрээнд Орон нутгийн мэдээлэл харилцааны хөтөлбөрийг хэрэгжүүлж болох боломжит бүхий л бүс нутгийг иж бүрнээр судлан үзсэн. Энэхүү үйл явц нь шударга, эрчтэй гэхдээ тэгш байдлаар бүтэц, зохион байгуулалттайгаар, сайтар төлөвлөгдөн зохион байгуулагдсан. Сум сонголтын шалгуур үзүүлэлтүүдийг боловсруулан гаргасны дараагаар хөтөлбөрийн баг нь олон давхаргат шүүлтүүрт хандлагыг ашиглан, туршилтын үйл ажиллагааг явуулах сумдын анхны жагсаалтыг гаргалаа.

Энэхүү дэлгэрэнгүй, нарийвчлан хийгдсэн сонгох явцын үр дүнд төслийн үйл ажиллагааг доорх сумдад хэрэгжүүлэхээр санал болгож байна:

1. **Гурвантэс;**
2. **Ерөө;**
3. **Заамар;**
4. **Дархан;**
5. **Дэлгэрэх.**

Бүхий л сумд нь анхдагч шалгуурт нийцэж буй бөгөөд тухайн сумд нь мөн хоёрдогч шалгуурууд болон хамаарах дэд шалгууруудад ч нийцэж байна. Монголын ОҮИТБС-ын Ажлын алба болон хөтөлбөрийн баг нь төслийн шинэ санаа, стратегийг эдгээр 5 сумдад туршин хэрэгжүүлэх нь цаашдын ОҮИТБС-ын орон нутгийн мэдээлэл харилцааны үйл ажиллагааны талаар тодорхой ойлголтыг бий болгох боломжтой хэмээн үзэж байна.

Хөтөлбөрийн багийн зүгээс тухайн сонгон авсан сумдыг ЕСБХБ болон ОТОАХ-ийн гишүүдээр хэлэлцүүлэн батлуулах шаардлагыг мөн хүндэтгэн үзэж буй болно.

